



さいたま市の魅力発掘フリーペーパー

タサイ たま

さいたま市のいいトコ、ひねり出しました。



ださい たま

盆さい たま

お参りなさい たま

拍手喝さい たま

肝が小さい たま

祝さい たま

おさがりください たま

駆け抜けなさい たま

やさしい たま

青くさい たま

おかえりなさい たま

01

2017 AUTUMN

01

駆け抜けなさいたま

世界がさいたまを駆け抜ける。

02

人間失格の終着点。

ださいたま

03

リコーダーの妖精、参上。

寄さいたま

04

日本初、漫画の美術館へようこそ。

通さいたま

05

血液凝固さいたま

高校生活は全部、野球にかけてました。限界って自分で決めるものじゃないって知りました。

正直、辛いことは多かったですけどチームメイトと全力でやりきったことは自分の誇りです。最近では受験勉強で忙しいんですけど、最後の学生生活を楽しんでいます。デートに行くなら大宮花の丘農林公園がオススメです(笑)。将来は子ども達に夢を与えられるような学校の先生になりたいです!

川崎啓斗(18) 高校3年生

06

若手も負けてはられない

青二さいたま

07

離れくさいたま

恋人を、もっと恋人に。

08

命を吹き込む職人がいる。

織さいたま

09

つかれたら、つかればいい。

浸かりなさいたま

10

食さいたま

うまい、うますぎる…!

13

うるさいたま

元氣すぎるほどに元氣。

14

伝統が未来をつくる。

祝さいたま

11

美人も立派な観光資源です。

美さいたま

12

盆さいたま

それは、小さな宇宙。

さいたまでヨーロッパの野菜をつくってほしいんだ。その一言が僕の人生を変えました。

イタリアン・フレンチのシェフにそう言われて、栽培を始めました。味も見た目も個性が強いので「育てるのは、かなりの冒険だな」って思ったんですけどね。シェフに料理してもらったら驚くほどおいしくて、ヨーロッパ野菜のおいしさを沢山の人が知ってもらうためにも、もっと頑張りたいです!

神田浩和(39) さいたまヨーロッパ野菜研究会

夕さい たまってるなあに?

古くは「夕さいたま」などと呼ばれ、何かとバカにされてきた埼玉県およびさいたま市。いやいや、そんなさいたま像はもう古い! 浦和、大宮、与野、岩槻の4つのエリアにまたがってグルメに、カルチャーに、スポーツに、イベントに……と、さいたま市は豊富で多彩な魅力でいっぱい。これ以上、「夕さい」なんて、誰にも言わせない。これからは「夕さいたま」の時代です!

各コンテンツの説明はwebでお楽しみください <http://www.stib.jp/tasaitama/>

15

さいたまなのにヨーロッパ!?

やさいたま

16

光さいたま

まぶしすぎるほど、アイドル。

17

たまにはうたた寝という装束を。

おやすみなさいたま

サッカーしてる時が一番楽しい。もっとうまくなりたい。将来の夢は、まだ決まってません。

さいたま市のいいところは、緑が多いところだと思います。お父さんと弟と一緒によくプラザ中央公園に虫を取りに行きます。お母さんの作る料理で好きなのはハンバーグとオムレツです。弟は将来、忍者になりたいらしい。足がもっと速くなりたいんだって。僕はまだ、ちょっと考え中です。

櫻原旺汰(8) 琉衣斗(5) 小学校3年生・幼稚園生

18

温さいたま

知名度より、笑いが欲しい。

20

気軽にいらっさいたま

21

園さいたま

海外に姉妹と友がいます。

19

さようなら、夕さいたま。

おしゃいたま

地元の日進が大好き。学校帰りに栄屋ってお店で、かき氷やお団子を食べるのが幸せなんです。

東京に慣れる気持ちももちろんあるんですけど、やっぱりさいたまが落ち着くんですね。幼稚園の先生になりたいんで、大学は教育系の学科に進学を考えてます。高校生が終わっちゃうのが少し寂しいです。友達とスポーツしてる男子を見ながら聞くのとかもう出来ないんだなあ……(笑)。

石井瑞希(18) 高校3年生

伯爵邸で働き始めて、今年で25年目です。でも辞めたいって思ったことは一度もないんです。

結局、自分に合ってたから続いたんだろうなって。こう見えて仕事には厳しいですよ~(笑)。新しく入ってきた人には「笑顔でいなさい!」って声をかけるんです。今の楽しみは年に2回の旅行と孫に会うことです。いつまで出来るのかわからないけど、仕事は続けたいなって思ってます。

矢野京子(70) 伯爵邸

28

さいたま市民が熱狂する日。

拍手喝さいたま

29

青くさいたま

青春は続くよどこまでも。

24

おかえりなさいたま

30

肝が小さいたま

身の毛もよだつ伝説。

25

あなたは何を願いますか?

お参りなさいたま

26

迷さいたま

生き残れ、さいたまサバイバル。

27

愛さいたま

さいたまには愛がある。

31

健さいたま

この声が結れるくらいに、歌の仕事が欲しい。

さいたま市の魅力を市民に聞き取り調査。徹底解剖してみました。

さいたま市の「タサいな」どころ

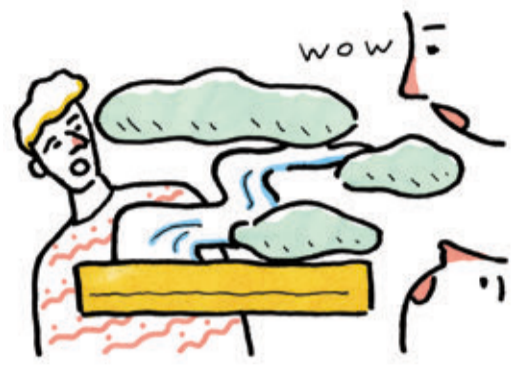
約 130万人が保証する暮らしやすさ。生活のニーズを完璧に満たします。

約130万人もの市民が暮らす、さいたま市。一度住んだら決して抜け出すことができないというその至上の居心地の良さは様々な生活のニーズを完璧に満たす、懐の広さにある。新幹線が停まるハブ駅でもある商業の中心地・大宮、教育熱心でスポーツファンも多い文武両道の浦和、彩の国さいたま芸術劇場・さいたまスーパーアリーナ・バラで有名な与野公園を擁する芸術・文化スポットの多い与野、人形のまちで有名な岩槻——おっとりとして、人のいいさいたま市民の市民性は、手に入らないものがないという満たされた生活環境に育まれるのだろう。単身で住むにも、同棲するにも、子育てをするにも困らない最高の暮らしやすさが、多くの人々をさいたま市が惹きつけて止まない理由の一つだ。



盆栽の愛好家が 大宮盆栽村に集結。BONSAIブームが起っています。

盆栽愛好家たちには自明のことながら、一般的には大宮が「盆栽のまち」だということは日本ではあまり知られていないという不幸な事実。しかし、世界中に「OMIYA BONSAI (大宮盆栽)」の名は轟いており、「盆栽命」というTシャツやタトゥーを入れた筋骨隆々とした外国の方々ガイドブック片手に盆栽町を訪れることも珍しくないんだとか。大宮盆栽村の歴史は古く、大正14年に東京から移り住んだ盆栽業者によって拓かれたのがその始まり。昭和15年には「盆栽町」と実際の地名に制定(!)。現在は6軒の盆栽園とさいたま市大宮盆栽美術館がある。毎年5月には「大盆栽まつり」が開催され、日本だけでなく全世界から大勢の盆栽愛好家たちがこの大宮盆栽の祭典に訪れるそうだ。BONSAIブームをその目で確かめてみませんか？



のまちで、食べられないものはない。B級から高級までグルメを楽しむ。

自然に恵まれた埼玉県。海がないのが難点といえば難点だが、さいたま市民は「このまちで食べられないものはない」とかなり強気。実際、魚が取れなければ野菜を食べればいじやないと創造力を見せつけた「野菜すし」は旬の話題。(ちなみにこの野菜すし発祥の店・山水は魚の寿司も、とてもおいしい)。「埼玉B級ご当地グルメ王決定戦」で2度優勝した大手門の豆腐ラーメンや、ミシュランで2つ星を獲得したシェフが営むフレンチレストラン・Le Sentiment などB級から高級まで幅広いグルメを堪能することができる。また市内には美しいちごランドやフルーツパーク浦和組合、白子果樹園など都心から近いのに、季節の果物の味覚狩りなど旅行気分が味わえるスポットも多い。



遊べないなんて言わせない。鉄道博物館以外にも、観光名所の数々。

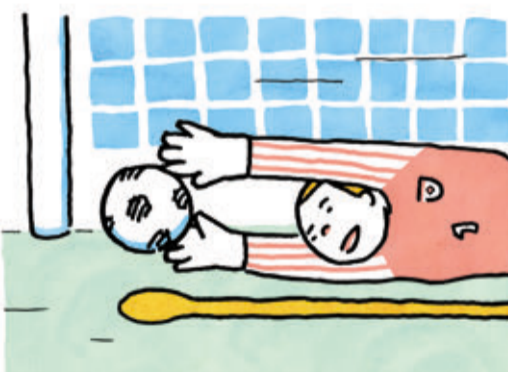
2007年に大宮に鉄道博物館ができて以来、観光客が増えたというさいたま市。見るところが何にもないと言われがちなさいたま市だが、調べてみると学べて遊べる観光名所が色々。「てっばく」の他にも「武蔵一宮氷川神社」や「さいたま市大宮盆栽美術館」。サッカーのまちとしては日本代表の試合の多い「埼玉スタジアム

2002)や日本初のサッカー専用技場「NACK5 スタジアム大宮」が。建築家 黒川紀章の設計による特徴的な建物とグッドデザインの椅子が楽しめることで有名な「埼玉県立近代美術館」、人形作りの歴史を象徴する「東玉 人形の博物館」、近代漫画の先駆者 北沢楽天を通じ漫画文化を紹介するユニークな「さいたま市立漫画会館」、お金の歴史を学べる「造幣さいたま博物館」など、アート・カルチャーにとっぷり浸ることもできる。



熱狂する人々の集まる、さいたま市。音楽もスポーツもとにかくアツい!

国内のアーティストだけでなく、海外の大手ミュージシャンが来日した際には必ずと言っていいほどライブ会場に選ばれる「さいたまスーパーアリーナ」。しかし「サンキュー! トークョー!」と感謝を告げるかれらに市民は「ここは、さいたま市だよ……」と複雑な思いを抱いているという。また、スポーツも非常に盛んなさいたま市。中でも全国的にもさいたま市のサッカーへの熱の入れようは有名。事実「サッカーのまち」として100年以上もの伝統を誇る。スポーツ着はこのまちの少年少女の普段着といっても過言ではない。住むにも、訪れるにも、魅力たっぷりなさいたま市。都心から30分で多彩な楽しみを満喫できるこの市にぜひ出かけてみませんか？



北浦和の胃袋を掌握!

スタミナラーメン 娘姐 北浦和店

毎日同じ条件で仕込んでも味が微妙に異なるため食べ飽きないスタミナラーメン。味の決め手は熟成させた豆板醤ベースのタレ。あっさりとしたスープに奥深いコクが香る。

さいたま市浦和区北浦和 1-2-13 栄ビル 1F ☎048-824-6791 月曜・火曜定休



受け継がれる伝統の味

うな重 中村家

今年80周年を迎えた「浦和のうなぎ」を代表する老舗。重を開けたと部屋中に香ばしい匂いが広がる。秘伝のタレは少し辛めだが、うなぎの素材本来の味を絶妙に引き立てる。

さいたま市浦和区高砂 3-2-12 ☎048-822-4993 日曜・祝日定休



これが埼玉前すしだ!

野郎すし 山水

埼玉県産の野菜を使った野菜すしはベジタリアンの人にも食べられるよう、魚介の出汁を使わずに丁寧に下処理。野菜だからと言って決して、侮るべからず。滋味深い味わいがクセになる。

さいたま市北区日進町 2-788 ☎048-663-1833 木曜定休



大和田の本格派カレー

季節の野菜カレー gii

「奥深い……」と一口食べれば、思わず唸る本格欧風カレー。複雑に調合されたスパイスと、じっくり炒めた玉ねぎの甘み——重層的な味のハーモニーが体に染み渡る。

さいたま市見沼区大和田町 1-1527-1 ☎048-767-8331 無休 (年末年始除く)



24時間アルデンテです

ナボリタン 伯爵邸

24時間営業のハイブリッド喫茶店・伯爵邸。シーフードがたっぷり入った贅沢な味わいはお得感アリ。大宮の新名物「大宮ナボリタン」の旗手として多くの愛好家から支持を集めている。

さいたま市大宮区宮町 1-46 ☎048-644-3998 無休



器さえなめつくしたい

ビーフシチュー 素敵屋さん

48年前からさいたま新都心近くで歴史を紡いできたアルビーノ村にある料理店。じっくり煮込んだビーフシチューは、地元の陶芸家の手による重厚な器で供される。

さいたま市大宮区北袋町 1-147 ☎048-644-9961 水曜・第3木曜定休



さいたま思いのかき氷

かき氷 CRAFT CAFE

陶芸教室に併設されたこのカフェの名物はかき氷。美しいちごランドのいちごや狭山の抹茶など埼玉県産の食材を使用。季節ごとにメニューが変わるのでリピーター多し。

さいたま市南区太田窪 1695-1 ☎048-882-0696 木曜定休・夏期不定休



癒し系ラーメンの極北

豆腐ラーメン 大手門

『埼玉B級ご当地グルメ王』で2度優勝し、さいたま市の名物として全国で広く知られる豆腐ラーメンの元祖。子どもから大人まで誰もがおいしく食べられる超絶癒し系。

さいたま市岩槻区太田 3-1-1 市民会館いむつき内 ☎048-758-1122 月曜定休



浦和マダムのお昼き

一汁五菜のこもれびプラスプレート こもれび食堂*

管理栄養士の資格を持ったシェフが振る舞う、バランスがとれたおいしいプレートが浦和マダム達に大好評。豆乳を使ったデザートなどカフェメニューも充実している。

さいたま市浦和区仲町 2-16-15 ATビル 1F ☎048-789-6834 月曜・第3火曜定休



陶器 名物はご主人自慢の焼き鳥。自家菜園で採れたニンニクや玉ねぎを使って作った特製味噌は焼き鳥とよく合う。ビールが何杯でもいける味。さいたま市桜区町会 4-16-15 ☎048-838-2969 不定休

「あい子さん、ちょっと!」 居酒屋・陶酔のご主人の立石久巳さんは奥様のあい子さんを今も名前前で呼ぶ。 「年上だからやっぱり、さん」付け。初めて出会った時に「すこく綺麗だなあ、って思ってた結婚しました(笑)」と、冗談めかした笑顔に溢れる愛情がにじんでいる。 20年前 勤めていた職場を辞め 「好きなことをやろう」と、意気込んで始めた飲食業。最初はなかなかうまくいかなかったという。 「夫婦だから喧嘩することも勿論あるけど、こまごまできてくれたことにすこく感謝してるんです」と、しみじみ語る。 長続きの秘訣を聞くと「あんまり干渉しないことかなあ。あと、常に話を聞くことだね。カウソンの向こう側、テキパキと働くあい子さんを見つめる久巳さんの眼差しはとても優しく見えた。



立石さんと奥様の出し出す明るい雰囲気が店内に溢れている

姉さん女房に「ありがとう」の20年 愛さいたま

イベントカレンダー

10/7(土)	第五回大相撲さいたま場所	さいたま市浦和駒場体育館
10/8(日)	第26回大正時代まつり	与野駅西口駅前通り周辺
10/8(日)	国際ふれあいフェア 2017	浦和ハルコ前
11/3(祝)	人形のまち岩槻人形供養祭	岩槻城址公園人形塚前
11/4(土)	ツール・ド・フランスさいたまクリテリウム	さいたま新都心駅周辺
12/3(日)	さいたま太鼓エキスポート	さいたま市民会館おのみや
12/10(日)	十日市	武蔵一宮氷川神社
12/12(火)	十二日まち	調神社

美味しさ・楽しさ・ほっとする...

豊富な食材を取り揃えてお待ちしております。

株式会社 与野フードセンター
〒338-8567 埼玉県さいたま市中央区下落合1027
TEL.: 048-833-3181(代) FAX: 048-833-3183
URL: http://www.yono.co.jp/

初心者対象「手結びの着付教室」(2ヵ月全8回)

無料受講券プレゼント!

日本一の技術を目指す彩きもの学院 大宮校 (大宮駅東口より徒歩5分) が、普段着からフォーマルまでの着付けを無料で講習。

教室	コース	日程	コース	日程	時間	会場
大宮	水曜	10/18	月曜	11/13	A	大宮駅徒歩5分
池袋	火曜	10/17	月曜	11/13	B	池袋駅徒歩5分
新宿	火曜	10/17	金曜	11/17	C	新宿駅徒歩5分

A (10時半~) B (14時~) C (19時~) それぞれ90分 ◆定員=各時間20名※先着順にて受講券を送付 ◆受講料=無料 但し期間中教材費として5,900円(税込)が必要。申し込みはフリーダイヤル **0120-073005** まで 彩きもの学院 (全10教室にて開講中 大宮・池袋・新宿・銀座・渋谷・立川・横浜・他) www.saikimonogakuin.co.jp



年中無休・24時間営業
サウナ&ホテル
パークプラザ大宮
JR大宮駅東口徒歩3分



さいたま市大宮区仲町1-119-1
パークプラザ大宮ビル
TEL048(643)5811(代)
FAX048(643)3137
公益社団法人
日本サウナ・スパ協会
理事(埼玉サウナ・スパ協会 会長)
阿戸健次

<http://www.parkplazahotel.net/>

大宮盆栽と、私

盆栽
さい
たま

「盆栽は『生きる芸術』である」とよく言われる。「盆」という本来底の小さい器を意味する言葉に、「木」が植わっているという不思議。地面に力強く根を張る、その雄々しい姿。太い幹を指でそっと撫でると生命力に満ち満ちしていることがわかる。重なることがないよう丁寧に整えられた無数の枝が、繊細な美しさを現す。盆にそっと顔を近づけ、根幹枝をじっくり覗いてみる。子どものころ、大きな木の下で風にそよぐ樹葉を仰ぎ見た記憶が蘇ってくる。小さな入れ物の中に無限の世界を感じられる「瞬間が確かに」盆栽にはある。

「サザエさん」に出て来る磯野波平のことが、毎日、盆栽について考えている独り身の僕を、里の母はどう思っているだろうか。母さん、どうか心配しないでください。盆栽好きの若者は最早マイノリティではないのです。盆栽のおかげで、友達もたくさんできました。いつか憧れの盆栽を思う存分に愛でることを夢見ながら、今日も私はLINEグループで仲間と盆栽の魅力について大いに語り、情報収集に勤しむのでした。

職人たちの技術に支えられた二つと無い盆栽の数。量より質にこだわった大宮盆栽たちを、一つひとつじっくり見ているといくら時間があっても足りない。故郷の大宮を離れ、東京に来てから5年、そんな大宮盆栽の美しさに魅了され、僕は毎年盆栽村に足を運んでいる。

香田 遼平

SEKAI BONSAI

1990年大阪府生まれ。関西学院大学卒業。面白法人カヤック勤務。日本初の盆栽情報発信するウェブメディア SEKAI BONSAI 運営。盆栽は育てるより、見る派。



樹種：真柏 幹：寿雲 シャリ（白骨化した幹）ガッコイイ（さいたま市大宮盆栽美術館収蔵）

大木さんは川越市のご出身ですよね。さいたま市に対する思い入れはありますか？

大宮は高校時代によく行ってましたね。昔デビュー前にACIDMANで大宮アルシェの前で開催された音楽コンテストに出たこともあります。

埼玉の音楽カルチャーはバンド結成当時はどんなものだったんですか？

埼玉県って東京に密着しているのに、流行が少し遅れて入ってくるような感じがあって。僕らの高校では15年遅れてヘヴィメタルが流行ってました(笑)。Motley Crueとか。高崎晃さん(LOUDNESSのギタリスト)に憧れてる奴らがいっぱいいましたね。高2ぐらいになると、NIRVANAだったり、BEASTIE BOYS みたいなものが、やっぱりちょっと遅れて入ってきましたね。

昨年から今年にかけて「最後の星」「愛を両手に」「ミレニアム」と、シングルを3枚立て続けに出されて。精力的に活動をしてらっしゃいますね。

特に「ミレニアム」はこの20年を凝縮したような楽曲にしたかったんです。歌詞にはこれまでの僕たちの楽曲のタイトルが織り込まれていたり、サウンドも僕らがずっとライブでやり続けている曲のコードを入れたりとかしています。これからの未来を想像しよう、というポジティブな楽曲になっています。



今の自分たちの姿を、高校時代の大木さんが見たら何というと思いますか？

あ、やっぱりって言うてくれる気がします(笑)。実は中学や高校の卒業文集には音楽で飯を食べていくんだってちゃんと書いていて。夢として追い求めるのではなく、決めたこととして進んでいきました。40歳までやっていとはさすがに彼も思わないだろうけど。でも、20年経ったって感じがないんですね。毎作品、完全燃焼しているので。気が付いたら、ここにいたような気がします。

また新たな気持ちでこれからの20年を見つめているという状態ですか？

そうですね。これからもファンの方々や仲間から力をもらいながら続けていくことで、バンドマンの生き様を見せられたらなって。フェスも今回だけで終わるんじゃなく、またいつかやれたらなって思ってます。



大木 伸夫

ACIDMAN

大木伸夫 (Vo&G)、佐藤雅俊 (b)、浦山一博 (dr) からなるロックバンド。埼玉県私立西武文理高校で結成。2017年、バンド結成から20年目を迎える。

さいたま ロック フェス と さいたま

音楽
さい
たま

ACIDMAN

SAITAMA ROCK FESTIVAL “SAI” を開催する ACIDMAN。結成 20 年の軌跡と故郷についてお話を訊きました。



SAITAMA ROCK FESTIVAL “SAI”

11月23日にさいたまスーパーアリーナで開催。ACIDMAN (ほか、RADWIMPS、ASIAN KUNG-FU GENERATION など豪華ゲストが出演予定。

これからの20年は、 バンドマンの生き様を 見せたい

今回、さいたまスーパーアリーナでバンド初となるロックフェスティバルを開催しようと思った理由を教えてください。

10年ぐらい前から“やらない？”って話はあったんですけど、必要性をあんまり感じてなくて。でも20周年のタイミングならいいかな、と思って。今なら音楽仲間も沢山いるしカタチになるんじゃないかな、と。埼玉という場所は、やっぱり故郷ですし、あと、単純にさいたまスーパーアリーナには特別な思い入れがあるんですよ。5年前にはワンマンライブもさせてもらってますね。

SAITAMA ROCK FESTIVAL “SAI” は「埼玉」を打ち出したタイトルですね。

SAIっていう名前のフェスにはしよう、と思ってたんです。SAIってワードには色んなものが含まれているなって気づいて。“埼”玉だし、“祭”だし、“才”能の才だし。自分たちが昔、作った曲に“彩”って作品もあるので。

美さい たま



多賀香織さん (22)

埼玉大学 教養学部 教養学科 3年
大宮の友達とは山田屋で居酒屋によく行きま。こじんまりとしていて居心地がいいんです。でも、最近はずいぶんハレエのことが頭にありま。高校3年間はロシアにハレエ留学に行っていました。本当は大宮進学を機にダンスになる夢を抱いてるつもりなんです。諦めきれなくて、負けず嫌いなはずなのに、悔しさを人に知られるのが嫌で、レッスンでホロホロになった日は家に居る前に公園に寄ってひとりで泣いてから帰ります。世界で誰れる未来が来ることを信じてこの一年は頑張りたいです。

SPD SECURI A

無限の可能性と安全な未来を切り開く

株式会社SPDセキュリティA TEL 048(834)0005 (代)
施設警備、駐車場警備、各種イベント警備
～豊富な経験と徹底した教育体制で安心を届けます～
株式会社SPDアラーム TEL 048(834)0041 (代)
機械警備業務、防犯設備設置販売
～最新のセキュリティシステムで安心を届けます～



各種会議室を用意・視聴覚機器完備

埼玉教育会館

〒330-0063
さいたま市浦和区高砂3-12-24
TEL 048-832-2551 FAX 048-832-2401
JR浦和駅西口徒歩10分

Take Inc. ISO 9001 認証取得

イベントのご用命は弊社まで!!
総合管理・イベント・照明・音響・映像

株式会社 テイク

さいたま市大宮区天沼町1-518 TEL 048-649-7078 FAX 048-649-7079
URL <http://www.event-take.co.jp> E-mail info@event-take.co.jp

一日の出会いを、一生の縁に。

清水園

〒330-0841 埼玉県さいたま市大宮区東町2-204
TEL 048-643-1234
www.shimizuen.co.jp



清水園大宮



編集

編集長：小田部仁
 企画・制作：香田遼平、塩崎桃子
 コピーライター：日野原良行
 アートディレクター：金子高史
 デザイナー：小澤愛実、神山紗貴子
 カメラマン：萩原崇太郎、森藁基、マナベユカリ、石橋雅人
 イラストレーター：かつしかけいた、馬場通友

写真提供

© URAWAREDS
 © 1998 N.O.ARDJIA
 © 日本近代文学館
 © 鉄道博物館
 © Yuzuru SUNADA

協力

J:COM presents 2017ツール・ド・フランスさいたまクリテリウム、リコーダーの妖精けんけん、さいたま市立漫画会館、岩槻人形協同組合、鹿島湯、浦和のうなぎを育てる会、甲斐晴菜、さいたま市大宮盆栽美術館、酒蔵力 浦和本店、岩槻黒奴保存会、さいたまヨーロッパ野菜研究会、大宮アイドル、おふる cafe utatane、大宮ラクーンよしもと劇場、大宮セブン、えんにち、ひだまり商店、ACIDMAN、鉄道博物館、メイドカフェHoneyHoney 大宮店、武蔵宮氷川神社、SISTER、陶酔、浦和レッドダイヤモンド、大宮アルディージャ、The Whoops、サスケ、神田浩和、川嶋啓斗、矢野京子、椋原旺汰、琉衣斗、石井瑞希、娘娘 北浦和店、中村家、欧風カレー gii、素敵屋さん、大手門、山水、伯爵邸、CRAFT CAFE、こもれび食堂、多賀香織、調神社 願不同、敬称略

木の情報発信基

木力館 木の香り、心地良さが体感できる、国産材で建てられた木の博物館。

木の博物館

入館無料・年中無休 am10:00~pm4:00 木力館 検索

さいたま市岩槻区新方須賀558-2 TEL.048-799-1560

www.stib.jp

SaitamaTIB

〒330-0853 埼玉県さいたま市大宮区錦町682-2 JACK大宮3F
 JACK OMIYA 3F, 682-2 Nishiki-cho, Omiya-ku, Saitama-shi, 330-0853, JAPAN
 ☎048-647-8338 📠048-647-0116